

SPRIMONT INFOS



Avril 2021

Rue réservée au jeu : nouvelle réglementation

5

DOSSIER SPECIAL : Des nouveautés sports à Sprimont

8

Stages - vacances d'été 2021

23

Sommaire

ACTUALITÉ COMMUNALE

Les brèves du Conseil communal du 25 février 2021
Les brèves du Conseil communal du 25 mars 2021
Rues réservées au jeu

LES TRAVAUX DE MA COMMUNE

Aménagement de l'Esplanade de Banneux
Liaison Banneux - Louveigné

COMMUNICATION

Sondage sur la communication à Sprimont

DOSSIER SPÉCIAL SPORTS

Salon des sports
Itinéraires de randonnées
Du triathlon à Sprimont
Le Sprimon'tour 2021 s'adapte

CPAS

Une aide face aux difficultés financières
L'insertion professionnelle en temps de crise

SPRIMONT UNIQUE

HappyTrees

LA VIE AU VERT

Les langes lavables
Certification PEB Bâtiments publics
Utiliser des pesticides, c'est vraiment du suicide !

LE JOURNAL DE LA BIBLIOTHÈQUE

Agenda & Nouveaux Jeux
Focus «Littérature Jeunesse»

4

6

7

8

12

13

10

14

FOYER CULTUREL

#Still Standing For Culture & #Trace ton Cercle
Parcours d'Artistes
Villages en Culture

18

COHÉSION SOCIALE

Un job d'été à la Commune
Rallye pédestre
Budget participatif

20

JEUNESSE

Service citoyen

21

ENSEIGNEMENT

Des activités pour nourrir l'envie de grandir
Activités en cycle 5-8 à l'école Emmanuel

22

ENFANCE

Le Conseil communal des Enfants présente 2 projets

23

STAGES

Vacances d'été 2021

23

PATRIMOINE

Activités industrielles à Chanxhe

26

VIE ASSOCIATIVE

Concours Louveigné Village Soleil

27

AGENDA

Agenda des activités - Mai - Juin 2021

27

Insta Mag'



Vous avez été quelques uns à photographier la cascade de Chanxhe ces derniers mois par tous les temps... Y compris durant la période de grand froid.

Plus ou moins tous les 10 ans, des alpinistes peuvent pratiquer à Chanxhe de l'escalade sur glace, spécialité très rare en Belgique.

Il faut une période pluvieuse ensuite un ruissellement et 5 ou 6 nuits où la température descend à - 10 degrés.

L'endroit se trouve rue de Picopré, entre Chanxhe et Ménage, dans une ancienne carrière de grès dont le trou restant sert de bassin d'orage.

Avis aux amateurs de photos, suivez le compte Instagram de la commune et n'hésitez à nous taguer pour voir votre photo dans le prochain Sprimont Infos.

[@communesprimont](#) ou [#Sprimont](#)

[@loic.studio](#)

[#sprimont](#) [#escalade](#) [#naturephotographie](#)

Édito

Chères Sprimontoises, chers Sprimontois,
Voici arrivé à vos portes le Sprimont Infos de ce printemps.

Vous y trouverez de nombreuses informations très utiles, communications et agendas sur de nombreuses thématiques de la vie communale (bibliothèque, environnement, foyer culturel, CPAS, stages, enseignement, cohésion sociale et bien d'autres).

Le service travaux vous présente des réalisations comme l'aménagement de la Place d'accueil de l'Esplanade à Banneux ainsi que la finalisation de la liaison de mobilité douce entre Banneux et Louveigné déjà tant empruntée.

Pour nos enfants, une nouvelle détermination des « rues réservées au jeu » sera réalisée sur base d'un formulaire de demande d'inscription dûment motivée.

Le sport n'est pas oublié avec de nouvelles activités développées ou adaptées durant cette crise Covid, comme la réalisation de balades éphémères qui ont connu un réel succès. Le Sprim'on tour de mai à novembre qui vous propose un jogging en toute sécurité à différents endroits de la commune. La présentation du nouveau salon sport du 20 juin prochain ouvert à tous.

L'ATL (accueil extrascolaire) permet à nos chères petites têtes blondes via des cycles sportifs après l'école et des stages d'été de s'adonner à de multiples activités sportives (athlétisme, baseball, basket, raquettes, parcours d'audace,...).

N'oublions pas les nombreuses promenades pédestres et balades balisées et praticables sur notre vaste territoire sprimontois et ses alentours répertoriées sur notre site communal sprimont.be et sur le site <https://ovatourisme.be>.

Bonne lecture à toutes et à tous !

Luc DELVAUX
Bourgmestre




Luc DELVAUX
Bourgmestre



Éditeur responsable : Angélique Vangossum

Responsable communication : Catherine Moureau

Prochaine parution le 25 juin 2021.

Pour l'insertion d'une information, nous contacter avant le 14 mai 2021 : 04/382 43 67
catherine.moureau@sprimont.be

N° de l'accueil de l'Administration communale :
04/382 18 91

Les brèves du Conseil communal

Voici une synthèse des conseils communaux dont les procès-verbaux ont été approuvés par l'assemblée.

Conseil communal du 25 février 2021

Plan de Cohésion Sociale

Le rapport d'activités et le rapport financier 2020 du Plan de Cohésion Sociale ont été approuvés à l'unanimité.

En 2020, le budget du Plan de Cohésion Sociale a été subsidié à hauteur de 40.091,96€ par la Région wallonne et de 62.253,43€ par la Commune. Malgré les circonstances actuelles, certaines activités et autres projets ont pu être mis en place et évalués: le Repair café, la plateforme de volontariat et le magasin de seconde main qui est resté ouvert lorsque la situation le permettait.

Budget participatif

Le Conseil communal a approuvé à l'unanimité le règlement du budget participatif de Sprimont.

Pour cette première édition, un budget de 30.000€ a été débloqué. Le budget participatif permet aux citoyens (à partir de 13 ans), collectifs ou asbl de proposer des projets pour améliorer le cadre de vie de la commune de Sprimont. ([> voir page 21](#))

Marché de travaux

À l'unanimité, le Conseil communal a ensuite approuvé le cahier des charges et le montant estimé du marché pour l'entretien des toitures de l'école de Sprimont centre dans le cadre du Programme Prioritaire de Travaux.

Le montant estimé s'élève à 39.787,10 €, 6% TVA comprise.

Conseil communal du 25 mars 2021

Commission Locale pour l'énergie

Les conseillers ont pris connaissance du rapport de la Commission Locale pour l'Énergie. Ce rapport fait état du nombre de convocations de la Commission émises au cours de l'année écoulée, ainsi que de la suite qui leur a été réservée.

La Commission Locale pour l'Énergie, par l'intermédiaire du service énergie du CPAS, a également une mission d'information sur les mesures à caractère social en matière de fourniture d'énergie. Dans la mesure du possible, le service favorise des mesures préventives comme les analyses énergétiques des logements ainsi que les vérifications des installations électriques et de chauffage central.

Régie Communale Autonome

Les comptes 2020 de la Régie Communale Autonome ont été approuvés à l'unanimité.

Pour rappel, la RCA a pour mission principale la gestion de biens publics et plus particulièrement l'exploitation des infrastructures sportives et culturelles communales. La RCA s'occupe actuellement du hall omnisport de Sprimont, du hall sportif de Louveigné, du Centre d'Interprétation de la Pierre, de la salle de judo de Chanxhe, de la plaine multisports du Doyard et du site du Tultay.

Le procès verbal de la séance du 25 mars devra être approuvé lors du Conseil communal du 3 mai 2021.

Marché de travaux

Les Conseillers ont approuvé à l'unanimité le lancement d'un nouveau marché de travaux pour la transformation d'un bâtiment en Office du Tourisme, rue de l'Esplanade à Banneux.

Certaines modifications ont été prévues par rapport au marché initial, compte tenu de l'évolution des lieux:

- l'installation de chauffage au gaz naturel devenue possible ;
- l'adaptations des plans des sanitaires pour les personnes à mobilité réduite ;
- le remplacement des châssis en bois par des châssis en PVC.

Le montant estimé du marché s'élève à 169.342,10 €, 21% TVA comprise.

Une subvention de 48.019 € a été octroyée dans le cadre de l'appel à projets « Tourisme pour tous : pour améliorer l'accessibilité PMR des hébergements et sites touristiques en Wallonie ». Une autre subvention de 115.460 € a également été accordée en équipement touristique par le Commissariat général au Tourisme.



Pour consulter en détail les archives des procès-verbaux des Conseils communaux, RDV sur sprimont.be

« Rue réservée au jeu » : nouvelle réglementation

Chaque été, depuis de nombreuses années, plusieurs rues de notre commune sont réservées au jeu des enfants. Une barrière nadar, munie d'un panneau circulation interdite (dans le jargon policier, un signal C3), en dissuade l'accès entre 8h et 20h.



Peu le savent mais ce dispositif est soumis à une réglementation très stricte et doit être respecté avec le plus grand sérieux ! C'est la seule manière de garantir la sécurité des enfants qui y jouent !

L'article 22 Septies du code de la route indique :

22 septies. 1 : Dans les rues réservées au jeu, toute la largeur de la voie publique est réservée pour les jeux, principalement des enfants. Les personnes qui jouent sont considérées comme des piétons, toutefois les dispositions de l'article 42 (leur imposant de circuler sur les trottoirs) ne sont pas d'application.

Seuls les conducteurs des véhicules à moteur, habitant dans la rue ou dont le garage se trouve dans ladite rue, de même que les véhicules prioritaires visés à l'article 37, lorsque la nature de leur mission le justifie ainsi les véhicules en possession d'une autorisation délivrée par le gestionnaire voirie et cyclistes, ont accès aux rues réservées au jeu.

22 septies. 2 : Les conducteurs qui circulent dans les rues réservées au jeu doivent le faire à l'allure du pas; ils doivent céder le passage aux piétons qui jouent, leur céder la priorité et au besoin s'arrêter. Les cyclistes doivent descendre de leur bicyclette si nécessaire. Les conducteurs ne peuvent pas mettre en danger les piétons qui jouent ni les gêner. Ils doivent en outre redoubler de prudence en présence d'enfants.

Il va de soi que pour une bonne cohabitation des enfants et des riverains dans les rues réservées au jeu, les enfants doivent également être sensibilisés au partage de la voirie avec les autres usagers et au danger représenté par tous les véhicules, même à faible allure et même sans moteur !

Cette année, le Collège communal a décidé que les habituelles « rues réservées au jeu » ne seraient plus reconduites automatiquement. Les enfants de certaines rues ont grandi, par contre, d'autres quartiers ont vu s'installer des familles. C'est pourquoi, dès le mois de mai, un [formulaire de demande d'inscription](#) d'une artère en « rue réservée au jeu » sera mis à votre disposition sur le site www.sprimont.be ou sur demande au tél. 04/382.18.91.

Ce formulaire devra être signé par une majorité représentative du nombre d'habitants de la rue concernée. Par ailleurs, [quatre ménages devront s'impliquer en tant que « parrain » ou « marraine »](#) de l'opération ce qui, concrètement, les engagera simplement à placer la barrière nadar chaque matin et à la retirer en fin de journée.

Les demandes seront analysées selon l'adhésion des riverains et selon leur faisabilité : il est bien entendu que les rues fort fréquentées ou sans possibilité de trajet alternatif ne pourront pas être retenues. Il faut également que des places de stationnement soient disponibles à proximité pour les visiteurs qui ne pourront pas pénétrer dans la rue avec leur véhicule. [La liste définitive des « rues réservées au jeu » sera arrêtée par le Conseil communal du mois de juin.](#)



Service Travaux.

Ces dernières semaines, le service des travaux a travaillé sur deux grands projets du côté de Banneux.



Les travaux d'aménagement de l'Esplanade de Banneux avancent à grands pas.

Les travaux ont commencé il y a quelques semaines et avancent bien malgré les conditions climatiques difficiles.

Les travaux de démolition sont terminés et l'entrepreneur commence la pose des éléments linéaires (bordures, filet d'eau). Il restera la réalisation des différents revêtements et plantations.

Ceci laisse présager que dans quelques mois cet espace de convivialité sera accessible et permettra aux fidèles de profiter pleinement de ces nouvelles infrastructures.

Rendez-vous donc dans quelques semaines.

La liaison mobilité douce entre Banneux et Louveigné est déjà sur les rails.

Commencé fin 2020, deux tiers du tracé sont actuellement terminés, nos équipes de voirie sont sur le pont et l'on peut décemment penser que d'ici quelques semaines la liaison sera effective. Néanmoins, le revêtement final ne sera mis en œuvre que plus tard dans l'année, mais l'accès au chemin sera possible et l'on pourra se déplacer aisément sur l'empierrement.

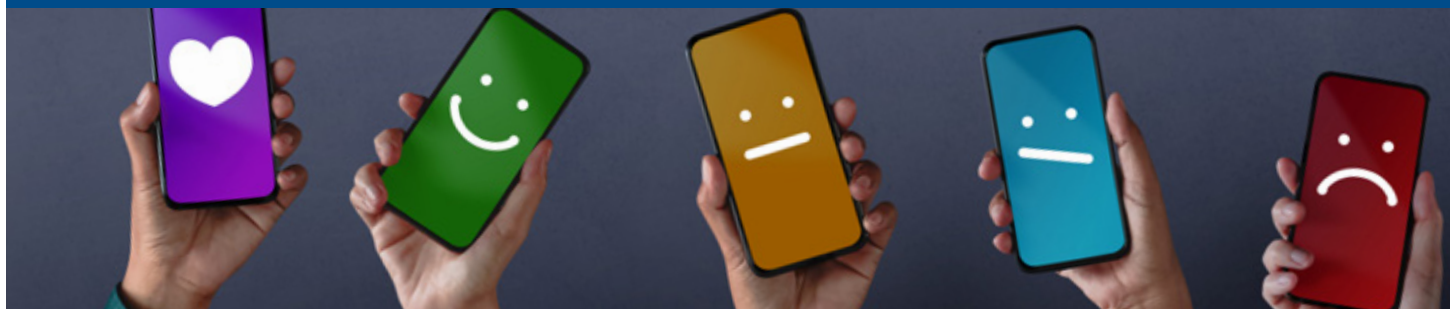
Voici un beau projet qui va permettre à nos citoyens de découvrir une face cachée de notre belle commune et prendre l'air en famille. A pied, en vélo et pourquoi pas à cheval !

D'autres chemins vont suivre mais la mise à gabarit est plus compliquée



Sondage : que pensez vous de la communication à Sprimont ?

Vous souhaitez nous faire part de votre avis afin de nous aider à nous améliorer ? Nous vous proposons un sondage au sujet de la communication sur votre commune.



Sexe : H / F / X

Age :

De quel village êtes-vous?.....

- Avez-vous accès à l'information facilement, sur une échelle de 1 (très difficilement) à 10 (très facilement) ? Entourez la réponse choisie
1 2 3 4 5 6 7 8 9 10
- Par quels supports de communication vous informez-vous sur Sprimont ?
 - Bulletin communal « Sprimont Infos »
 - Facebook,
 - Instagram
 - Sprimont en Poche
 - Newsletter
 - Site Internet
 - Autre :
- Etes-vous satisfait.e des informations transmises, sur une échelle de 1 (pas du tout satisfait) à 10 (très satisfait) ? Entourez la réponse choisie
1 2 3 4 5 6 7 8 9 10
- Je suis bien informé.e des activités dans ma commune
 - Oui
 - Pas vraiment
 - Pas du tout
- A propos de quel(s) sujet(s) souhaiteriez-vous recevoir plus d'informations ?
 - Les chantiers et travaux dans la commune
 - Les projets immobiliers à venir
 - Le développement économique
 - La gestion de l'environnement
 - Le soutien aux commerces locaux
 - La participation citoyenne au sein de la commune
 - Les actions à finalité sociale
 - Les actions culturelles
 - Les activités sportives
 - Les festivités organisées par la commune
 - Autre:
- La fréquence de distribution du Sprimont Info (6 fois par an), c'est :
 - Trop
 - Idéal
 - Pas assez
- Connaissez-vous l'application Sprimont en poche ?
 - Oui, je l'utilise
 - Oui, mais cela ne m'intéresse pas
 - Non

- Comment pourrions-nous améliorer les supports de communication ?

.....

.....

Complétez le questionnaire en ligne sur www.sprimont.be ou envoyez-le par mail (catherine.moureau@sprimont.be) ou par courrier (Administration communale, rue du Centre 1 à 4140 Sprimont) pour nous faire part de votre avis.



Nouveau Salon Sprimont Sports

Un salon rien que pour le sport à Sprimont, ça y est !

Le dimanche 20 juin 2021, le centre sportif local intégré de Sprimont (CSLi), en collaboration avec le service des sports, organise un salon des sports.

Suite à la crise sanitaire, le secteur sportif en a pris également un coup ! Afin de rebooster notre secteur, nous vous invitons à venir découvrir les différents sports proposés dans notre commune. Vous allez être étonnés de voir la diversité sportive sprimontoise. Il y en a pour tout le monde, du plus petit au plus grand.

Nous vous attendons avec impatience entre 10h et 15h au hall sportif de Louveigné. Lors de cette journée, petits et grands pourront découvrir à vélo nos nombreux villages et hameaux. Différents parcours seront proposés.

Le centre névralgique de la journée sera la salle des sports de Louveigné (parking aisé).



> Restez informés sur la page Facebook du centre sportif local intégré de Sprimont. L'évènement est susceptible d'être modifié en fonction des règles sanitaires en vigueur.



Besoin de nouveaux circuits pour vos marches et joggings ?



Les balades éphémères proposées sur notre site et nos réseaux sociaux ont permis de mettre en lumière certaines balades de l'Office du Tourisme. Ces balades sont de tous les niveaux et vous emmèneront découvrir notre belle commune.

Vous pourrez retrouver le fichier gpx (trace informatisée pour GPS) sur notre site www.sprimont.be dans la rubrique tourisme ou sur le site www.ovatourisme.be.

Du triathlon à Sprimont

En 2020 un nouveau club de cyclisme a vu le jour sur notre commune. Un an plus tard, le Guidon Sprimontois lance une section triathlon au sein de son asbl..



C'est sous l'initiative d'Alexandre Vaelen, président du Guidon Sprimontois, que cette nouvelle section est née : « *Nos activités en cyclisme se sont très vite développées avec plus de 80 affiliés dès la première saison. Dès lors nous voulions satisfaire la demande de quelques-uns de nos affiliés qui aiment ce sport* ».

Un sport ô combien difficile puisqu'il mêle trois des sports les plus durs au monde (course à pied, vélo et natation).

Pour Alexandre Vaelen c'est justement toute cette difficulté qui gravite autour du triathlon qui l'a amené à

vouloir créer un climat fédérateur regroupant plusieurs pratiquants avec pour objectif d'en ramener d'autres.

La section triathlon compte actuellement 15 membres avec des entraînements le mercredi soir et le dimanche orientés vélo et course à pied (la natation étant compliquée à organiser en période Covid).

Certains membres découvrent le triple effort et d'autres ont déjà réalisé de belles performances lors de différentes compétitions. Le Guidon Sprimontois espère continuer à développer ses activités au départ du site du Tultay.

Un jogging en toute sécurité

Depuis quelques semaines, divers joggings se déroulent dans différents endroits de notre commune.

L'organisateur met en place son propre système de chronométrage et de fléchage...

Certains utilisent votre propre chrono et «trace» GPS, d'autres utilisent un système de QR code au départ ainsi qu'à l'arrivée de la course ce qui permettra de chronométrer chaque participant... Bref, les organisateurs s'adaptent à l'évolution des conditions sanitaires et aux règles en vigueur...

Il est impératif de s'inscrire en ligne avant la course et le fléchage est permanent. Les courses se déroulent durant plusieurs jours à différentes heures. Toutes les mesures sont prises pour garantir votre sécurité.

Alors... à vos baskets car une petite surprise sera offerte à chaque Sprimontois(e) qui aura participé à au moins 3 courses du Sprimon'Tour 2021 !

3 courses ont déjà eu lieu : Sprimont, Louveigné, Lincé

MAI

9

Jogging des Carriers à Damré

13

Jogging du confluent à Fraiture

15-23

Trail des croix à Banneux

AOÛT

28

La redoutable à Sprimont

NOVEMBRE

14

Jogging du CCJ à Louveigné

Sur la page Facebook du « Centre Sportif Local Intégré de Sprimont » pour ne manquer aucune information et pouvoir préalablement s'inscrire.

Une aide face aux difficultés financières

Dans le contexte économique actuel, de plus en plus de ménages sont confrontés à des difficultés financières. Celle-ci peuvent avoir diverses origines (une maladie, un divorce, une perte d'emploi, etc.). Ces situations sont difficiles à assumer seul. Même si les problèmes financiers sont particulièrement pénibles à évoquer, il faut réagir et ne pas laisser la situation se dégrader.



Le service de médiation de dettes est là pour vous écouter et vous aider à résoudre vos difficultés financières. L'objectif de la médiation de dettes est de rembourser vos dettes, dans la mesure du possible, tout en continuant à mener une vie décente.

Le médiateur a une fonction de négociateur entre la personne qui a des dettes (le débiteur) et les créanciers. Ils est un intermédiaire neutre et objectif entre des parties aux intérêts opposés.

Faire son budget, le premier pas.

Pour faire le point sur votre situation financière, la première chose à faire est d'établir son budget. Quelles

sont vos revenus ? Quelles sont vos charges ? L'établissement du budget est une phase essentielle: elle permet de définir la part du revenu que vous pourrez consacrer au remboursement de vos dettes. Il est également utile de dresser la liste de vos dettes et factures impayées.

Le service de médiation de dettes est là pour vous accompagner dans cette démarche et trouver, avec vous, la meilleure solution à vos difficultés financières. Ne restez pas seul. Nous sommes là pour vous aider.

Besoin d'aide ou d'informations? Contactez le CPAS au 04/382.43.29

L'insertion professionnelle au sein du CPAS de Sprimont durant la crise sanitaire

Il y a un an, notre quotidien était bouleversé par l'instauration d'un confinement afin de lutter contre la propagation de ce nouveau virus. Notre commune a contribué à l'effort pour faire face à la crise sanitaire, faisant preuve de prévoyance et initiant plusieurs dispositifs de soutien aux différentes catégories sociales et professionnelles sprimontoises.

Au niveau du CPAS, le Conseil de l'Action sociale a décidé de ne pas «toucher» à l'emploi des travailleurs occupés en application de l'article 60§7. Certains travailleurs ont été dispensés de service en raison de l'impossibilité momentanée d'assurer leurs missions. Tous ont assumé leurs tâches au sein des différents lieux de prestation, notamment auprès des collectivités pour personnes handicapées ou personnes âgées, partenaires fidèles de l'insertion socio-professionnelle des ayants-droit à l'intégration sociale. Les travailleurs

ont fait preuve d'engagement et de conscience professionnelle, tout en s'adaptant aux contraintes organisationnelles et sanitaires.

Durant la seconde vague de l'épidémie, le Bureau permanent a ainsi décidé de renforcer le soutien aux collectivités en engageant, sur fonds propres, 4 travailleurs supplémentaires. L'insertion par l'emploi reste une priorité pour le CPAS de Sprimont, indépendamment du contexte exceptionnel que nous traversons. Ce dernier devient une opportunité pour le service public de poursuivre et d'augmenter son soutien auprès du secteur associatif qui œuvre au service de la population et particulièrement des personnes les plus fragiles.

Service d'insertion socio-professionnelle :
David Boldo - 04/382.43.60

Sprimontois(e), vous êtes « unique » !

Vous avez un talent caché ? Un savoir-faire oublié ? Vous avez créé un mouvement, un #Hashtag ou lancé des initiatives novatrices ? Vous êtes passé maître dans votre domaine ? Bref, vous êtes unique ! Que vous soyez un particulier, un groupe, une association ou un indépendant, un article vous sera dédié dans le prochain Sprimont Infos.

Contact : Catherine Moureau au 04/382 43 67 - catherine.moureau@sprimont.be



A. Dechamps



Une région sans arbres est un désert !

Planter un arbre, dans un quartier, une commune, une région, c'est faire apparaître un collaborateur super-efficace. Il n'aura pas besoin de formation pour réaliser son job, il n'aura pas besoin de salaire, ni d'horaire ni de chef, et travaillera pour nous, quelle que soit la saison. . .

C'est cette vision des choses qui a motivé l'association HappyTrees à demander aux responsables communaux de l'entité de Sprimont de leur accorder la possibilité de « défricher » et d'assainir un petit terrain communal, plus ou moins triangulaire, d'environ 2.000 m² situé à Hautgné.

Avec la collaboration d'ouvriers communaux, furent coupés ou dégagés des peupliers arrivés en fin de vie (cassés par des tempêtes ou devenus dangereux). Ce petit bout de terre fut également nettoyé de toute une série de débris y laissés par des habitants du coin qui en avaient fait un dépôt facile d'accès.

Actuellement, avec les conseils d'agents de la DNF (Département de la Nature et des Forêts) y sont plantés, encore adolescents, des petits fruitiers sauvages, pommiers et poiriers anciens et sauvages, des charmes, des cornouillers sanguins et mâles, des prunelliers, des viornes, des fusains, ainsi que des hautes tiges indigènes telles que des chênes pédonculés, des

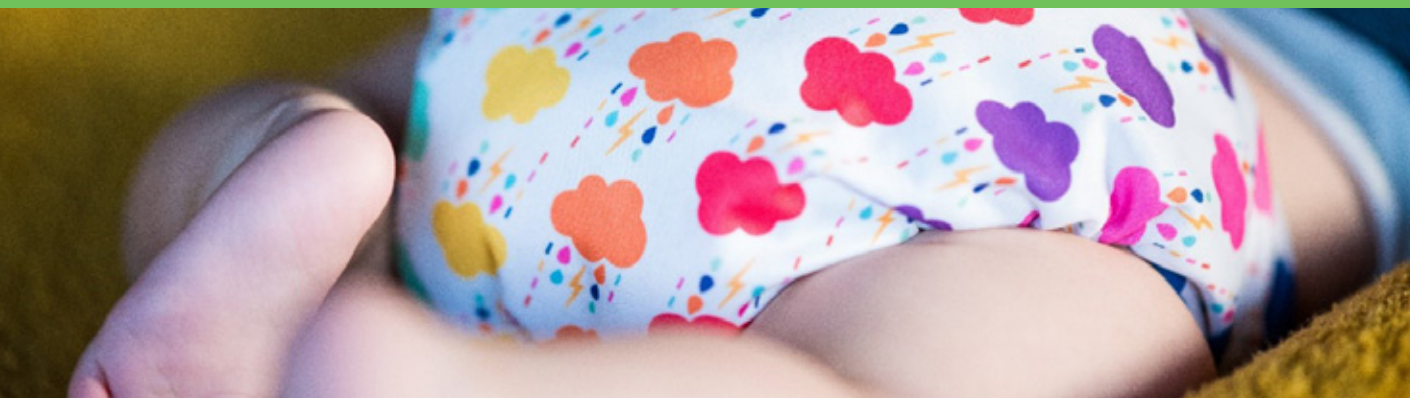
érables sycomores et champêtres et des hêtres. Dans une zone plus proche du petit ru, y seront accueillis des aulnes glutineux et des saules.

Intéressés par l'association HappyTrees : Luc Schreiden au 0492 75 93 90 ou Lise Meelbergs au 0496 97 39 86 ou Hugo Dubus au 0478 82 90 77.



Et si on arrêta de jeter les langes ?

Depuis le 1^{er} janvier 2021, les consignes de tri pour les langes jetables ont changé dans notre commune puisque ceux-ci doivent à présent être déposés dans le conteneur des déchets ménagers résiduels et non plus dans celui des déchets organiques.



Les langes d'enfant : un déchet pas comme les autres

Les langes d'enfant sont passés en quelques années d'une composition majoritairement de cellulose biodégradable à une structure qui ne comporte pratiquement plus que du plastique et des produits chimiques.

Pour Intradel, ces langes représentent +/- 45% des indésirables dans les conteneurs des déchets organiques. Les y laisser reviendrait à épandre sur les champs cultivables 280 particules ($\leq 5\text{mm}^3$) de plastique par m^2 de terre de culture.

Une des solutions est de les transférer dans les déchets ménagers résiduels qui seront ensuite valorisés énergétiquement chez Uvélia à Herstal pour produire, après incinération, 240 millions de KWh annuellement.

Mais il existe une alternative aux langes jetables. Une solution économique, écologique et simple : l'utilisation de langes lavables.

Vous êtes (futurs) parents ou professionnels de la petite enfance ? Des langes lavables ? Ça vous parle ? Vous êtes sceptiques, convaincus, curieux ?

Nous vous apportons des informations simples, concrètes et pratiques, afin de vous faire une idée plus claire de l'intérêt et de l'utilisation des langes lavables à travers une brochure disponible gratuitement ! Vous la trouverez dans votre administration communale ou sur le site Internet d'Intradel.

Retrouvez également des vidéos explicatives et des webinaires en direct deux fois par mois sur le site d'Intradel.

Une action d'intradel et de votre commune avec le soutien de la Province de Liège.

Certification PEB Bâtiments publics

Depuis le 1^{er} janvier 2021, les autorités publiques doivent obligatoirement, dans un but d'exemplarité, procéder à l'affichage du certificat de performance énergétique des bâtiments faisant partie de leur patrimoine qui sont fréquemment visités par le public et dont la superficie utile totale occupée par l'autorité publique dépasse les 250 m^2 .

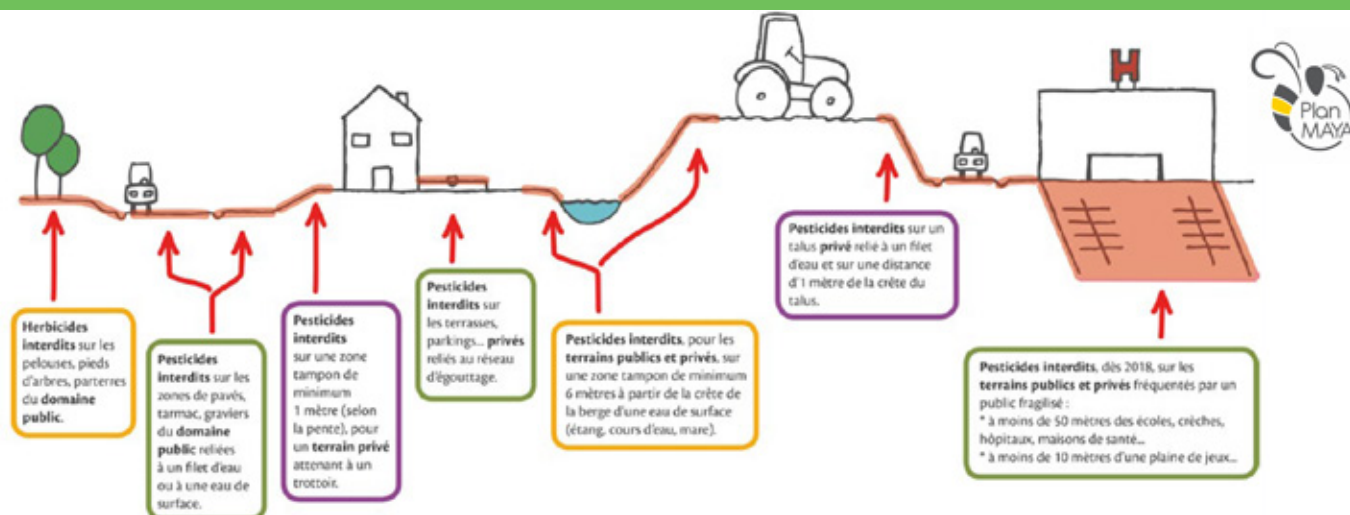
Les bâtiments publics sprimontois répondant aux critères sont l'école de Louveigné, la Collecterie et l'épicerie solidaire, la bibliothèque du Centre, l'école de Dolembreux, la salle Devahive, l'école du Centre, le Foyer culturel, le bâtiment accueillant la majorité des services de l'administration communale, les écoles de Lincé et du Hornay.

Cette signalétique énergétique permet ainsi de comparer la performance énergétique des bâtiments de différentes autorités publiques dans un même secteur d'activité (ex : centre sportif, service administratif ou technique, Hôtel de ville, centre culturel, bibliothèque, école, crèche ou milieu d'accueil, centre de santé, centre pénitentiaire, gare ou encore piscine).

Les certificats relatifs aux bâtiments précités ont été réalisés par la SPRL Green Label, auditeur agréé. Leur validité est de 5 ans mais une mise à jour des données de consommation doit quant à elle être établie chaque année.

Utiliser des pesticides, c'est vraiment du suicide !

Mauvaises herbes, limaces, pucerons...: les tracas au jardin sont nombreux et le recours d'un grand nombre de citoyens aux produits phytopharmaceutiques pour y remédier reste monnaie courante, malgré la législation wallonne qui interdit, même pour les particuliers, l'utilisation de produits phytopharmaceutiques (ex : «Round up», désherbants sélectifs, ...) sur toutes les surfaces imperméables (cour, allées pavées ou gravillonnées, terrasses...) reliées directement ou indirectement au réseau de collecte des eaux.



Mais pourquoi tant d'acharnement contre ces pesticides qui étaient si utiles au jardin ?

Tout simplement parce que les dangers des pesticides sur l'environnement sont nombreux, même à de très faibles doses. En effet, en plus de tuer l'espèce visée, ils contaminent et tuent d'autres acteurs de la chaîne alimentaire comme par exemple les oiseaux qui sont très souvent atteints en mangeant des insectes contaminés involontairement. Ils affectent également la reproduction d'un grand nombre d'organismes vivants et provoquent ainsi un déséquilibre écologique. En percolant sur le sol lors de précipitations, ils peuvent également atteindre les milieux aquatiques (mares, ruisseaux,...) et y induire des dommages irrémédiables d'autant plus qu'ils y restent longtemps avant de disparaître. Ils ont également un impact sur des animaux utiles au jardin comme les vers de terre qui sont pourtant indispensables pour obtenir une belle pelouse !

Par ailleurs, les pesticides ont également un impact sur la santé humaine puisqu'ils agissent comme des **perturbateurs du système endocrinien**. La forme moléculaire des pesticides s'apparente fortement aux hormones que notre corps produit naturellement. Ainsi, nos cellules les confondent avec nos propres hormones et réagissent avec elles. Mais ces pesticides déclenchent en nous des réactions qui peuvent avoir de graves conséquences sur l'organisme, même à de très petites doses, comme provoquer l'infertilité masculine, des cancers, mais aussi atteindre gravement les fœtus. Les pesticides peuvent en effet provoquer des avortements spontanés ou de graves malformations fœtales. De nombreux cas d'intoxication aiguë aux pesticides, parfois mortels, ont aussi été décelés en milieu agricole, où l'exposition aux pesticides est la plus importante.

Si vous êtes en encore en possession de ce type de produits et que vous souhaitez vous en débarrasser, sachez que les Recyparcs sont équipés pour réceptionner les contenants de produits pesticides, même encore remplis.

Il existe par ailleurs des alternatives pour entretenir jardins, terrasses, allées, trottoirs, talus et filets d'eau :

- paillage et couverture du sol là où c'est possible (bâches ou mulching)
- mise en place de plantes couvre-sol et plantes adaptées au type de sol et à l'ensoleillement
- sarclage et désherbage manuel régulier
- pour les surfaces revêtues : brossage et désherbage au couteau-grattoir ou à l'eau bouillante (eau de

cuisson des pommes de terre ou légumes) pour les joints entre les pavés ; brûlage des jeunes mauvaises herbes au chalumeau ou désherbeur thermique dans les graviers par exemple.

- Suivre la formation « ateliers potager » bio » organisée par l'Administration communale de Sprimont. Après tout, le jardin tiré à 4 épingle sans aucune « mauvaise herbe », c'est « has been » ! La tendance actuelle, c'est le jardin au naturel !



Numéro 81 ★ Mai - Juin 2021

À l'heure d'écrire ces lignes, nous mesurons la grande chance qui nous est donnée de pouvoir rester accessible aux horaires habituels, sans rendez-vous, vous permettant ainsi d'accéder à un espace de liberté, de partage, de culture. Certes, le temps de présence et le nombre de personnes sont limités, les contraintes des masques, des distances et la désinfection sont bien présentes mais cela ne nous empêche pas de partager avec vous des moments conviviaux. Alors réjouissons-nous malgré les difficultés du quotidien et profitons de chaque moment !

Par ailleurs, nous tenons à remercier chacun.e d'entre vous pour votre patience, votre compréhension et vos encouragements. En effet, depuis le 18 janvier, le nouveau logiciel provincial de gestion de bibliothèque nous/vous donne du fil à retordre ! La Province nous avait promis un formidable outil qui faciliterait la vie à la fois aux lecteurs et aux bibliothécaires... Force est de constater que, trois mois plus tard, tout ne fonctionne pas encore comme prévu... Entre une migration des données problématique, des paramètres à revoir, les habituels bugs informatiques et, cerise sur le gâteau, l'incendie des serveurs chez OVH, qui rend partiellement inutilisable le nouveau portail, il faut dire que les nerfs de tout le monde sont mis à rude épreuve et que le service aux lecteurs n'est pas optimal. Nous sommes navrées de cette situation complètement indépendante de notre volonté et nous espérons que cela va s'améliorer rapidement.

Par contre, il y a de vraies raisons de nous réjouir ! Nous vous annonçons dans le précédent journal que l'architecte désigné pour la rénovation et l'agrandissement de la bibliothèque de Sprimont était l'Atelier AGAT. Nous sommes en mesure à présent de vous dévoiler quelques vues de votre nouvelle bibliothèque. Rappelons que la bibliothèque et la ludothèque déménageront durant toute la durée des travaux (estimée à un an) et resteront accessibles aux horaires habituels. Les informations pratiques suivront dans quelques semaines.

Au plaisir de partager tous ces changements avec vous.



Création d'un sas d'entrée



Extension arrière et installation d'un ascenseur



Aménagement d'espaces existants à l'étage



Aménagement de l'atrium situé dans l'extension



Samedi
8 mai
de 10h à 13h

BIBLIOTHÈQUE VIVANTE !



Au programme de cette matinée...

(sous réserve des conditions sanitaires)



Échange
de jeunes plants &
si les conditions sanitaires
le permettent,
histoires
au coin d'un banc...

Cette année,
exceptionnellement,
nous vous invitons à venir
déposer les plantes que vous
souhaitez échanger durant la
semaine précédant
l'événement.

Le Service Environnement
de votre commune mettra à
votre disposition des graines
mellifères dans le cadre du
Plan Maya.



Retrouvez également durant tout le mois :



une super sélection de
livres pratico-pratiques
pour les adultes et les
enfants (on n'est jamais
trop jeune pour se
mettre au jardinage !)

une recette de
bombes à graines pour
embellir l'environnement
et participer à la
sauvegarde des abeilles !

Bref, une belle
façon de
joindre l'utile à
l'agréable...

des jeux tous plus
sympas les uns que les
autres autour des petites
bêtes, du jardin, des
fleurs, de la nature,...

Entrée libre - infos et réservations à la bibliothèque





© Electre

Petite sélection de livres & jeux autour du jardin



Le potager naturel à hauteur d'enfant

Jean-Marie LESPINASSE

Un guide expliquant étape par étape comme cultiver en famille des fruits et légumes dans un carré de culture : comment le construire, semer, lutter contre les maladies, s'occuper de ses plantations en hiver, etc.



Les enfants ! Vous venez jardiner ?

Ghislaine DENIAU

Des activités pour faire découvrir aux enfants, dès 3 ans, les techniques du jardinage biologique, des idées de bricolage autour du jardin et une présentation d'une trentaine de plantes adaptées aux jardiniers débutants.



Beez

7+/tactique/2 à 4 joueurs/45 minutes

Préparez-vous à prendre votre envol

! Etablissez les meilleurs plans de vol afin que votre abeille récolte le précieux nectar des fleurs. Méfiez-vous aussi des abeilles rivales, car elles convoitent également ce nectar afin de réaliser des objectifs communs et d'autres qui vous sont secrets. Parviendrez-vous à maîtriser l'art de la voltige et de l'organisation de votre ruche?



Carnet d'un voyageur immobile dans un petit jardin

Fred BERNARD

Recueil d'aquarelles retraçant une année du jardin de l'auteur au sein d'une ferme bourguignonne. Plantations, fleurs, arbres, batraciens, oiseaux, autant d'éléments constitutifs d'un écosystème miniature que l'auteur dessine, peint et commente avec précision et humour. Des extraits de textes littéraires et des vues de la Bourgogne enrichissent l'ensemble.



Mosquito

7+/famille/2 à 4 joueurs/15 minutes

Etre le plus rapide afin de gagner le plus de jetons « Coccinelles » possible. Il faut attraper une pomme, écraser un moustique ou placer une abeille sur sa fleur et être le premier à réaliser la bonne action pour gagner un jeton «Coccinelle».

Rapidité et concentration sont les deux compétences essentielles pour réussir à récolter des coccinelles.



Un potager bio dans la maison, guide d'éco-jardinage en intérieur

Léon-Hugo BONTE

Véritable guide pratique de compagnonnage avec les plantes, ce livre permet de produire à domicile, de façon économique, des aliments végétaux souvent peu connus mais d'un grand intérêt nutritionnel, aromatique ou médicinal, ainsi que de la spiruline, et même des poissons. Vous y trouverez des recettes aussi simples que délicieuses qui tiennent compte des relations de l'être humain avec le monde végétal et le cosmos.



Reykholt

10-12+/durée moyenne/1 à 4 joueurs/60 minutes

En Islande, vous pouvez escalader les volcans, admirer les aurores boréales, compter les moutons et manger de délicieuses tomates. L'île est un paradis végétal grâce à l'utilisation de l'énergie géothermique. Les joueurs sont des maraîchers qui développent leurs récoltes dans cette belle Islande ! Mais avec tout le tourisme autour des merveilles de la nature, la concurrence est rude pour produire les meilleurs légumes !



Permaculture : Guérir la terre, nourrir les hommes

Perrine et Charles HERVE-GRUYER

Une présentation de la ferme du Bec-Hellouin, créée par les auteurs en 2003 dans l'Eure, qui est une référence en matière d'agriculture naturelle. A travers leur ferme, ils montrent la pertinence sociale, économique et écologique de l'agriculture permanente et proposent de nombreuses pistes novatrices fondées sur des expériences réussies.



Abeilles

Piotr SOCHA

Un documentaire pour tout savoir sur les abeilles : les différentes espèces, la vie dans la ruche, leurs rôles, leurs habitudes, la pollinisation, la fabrication du miel, les causes de leur extinction, etc.

Petite sélection de nouveaux documentaires adultes



Les origines du monde : L'invention de la nature au XX^e siècle

Ce catalogue présente un ensemble de 300 œuvres qui témoignent de l'effet des découvertes scientifiques, ainsi que leurs parallèles dans l'imaginaire artistique, littéraire et cinématographique, ayant redéfini, au XIX^e siècle, la place de l'homme dans la nature, ses liens avec les animaux et sa propre animalité au sein d'un monde désormais compris comme un écosystème.



Les chemins du sacré

Frédéric LENOIR

Le philosophe raconte ses voyages à travers les cinq continents sur les traces du sacré, de l'Australie à l'Éthiopie, du Pérou au Japon en passant par la France, le Monténégro ou encore le Népal. Il a découvert différentes traditions spirituelles et religieuses, qu'il décrit et illustre de nombreux clichés.



Ils s'aiment : un siècle de photographies d'hommes amoureux 1850-1950

Un ensemble de photographies représentant des couples homosexuels entre le XIX^e et le XX^e siècle, retrouvées dans des marchés aux puces, des archives familiales, des ventes aux enchères ou sur Internet. Majoritairement d'origine américaine, elles illustrent la diversité de ceux qu'elles représentent : riches, pauvres, Blancs, Noirs, jeunes, vieux, ouvriers et cadres ou encore paysans.



Le plus grand livre de basketball de tous les temps (selon Trashtalk)

Trashtalk

L'histoire du basket-ball depuis sa naissance en 1890, à travers les événements marquants sur tous les continents. Les dimensions sociales, idéologiques et économiques de ce sport sont également abordées.

Quelques infos utiles

Le temps des camps approche...

Comme chaque année, nous proposons aux staffs des sélections à emporter :

BD, revues, albums, livres jeux, jeux géants,...

Pour tout renseignement, contactez Emilie :
emilie.leonet@sprimont.be

Vive les livres au camp !



Suivez-nous sur Facebook

Vous êtes de plus en plus nombreux à nous suivre via Facebook et cela nous donne envie de partager encore plus de choses avec vous !

Durant le 1^{er} confinement, nous vous avons proposé des activités, des ressources numériques, des lectures,... Depuis le mois de mars 21, nous publions chaque mercredi un conseil (livres, jeux, BD,...).

Le comité des lecteurs se joint à nous et proposera dorénavant ses coups de coeur.

Si vous aussi, vous avez envie de partager vos lectures et vos découvertes, n'hésitez pas à nous contacter et à nous rejoindre !

Vos bibliothèques et ludothèque seront fermées

le samedi **1^{er} mai** (Fête du travail)
les vendredi **14** & samedi **15 mai** (Ascension)
le lundi **24 mai** (Pentecôte)

Bibliothèque Aux Mille Feuilles bibliotheque@sprimont.be 04/382.16.62

Tous les dimanches à 11h



#Still Standing For Culture & #Trace ton Cercle

A Sprimont, depuis le premier confinement du 13 mars 2020, votre Foyer culturel n'a pu ouvrir ses portes qu'à trois reprises pour des événements tout public. Le 16 octobre 2020 reste le dernier vrai moment de partage d'émotions musicales avec vous. A l'affiche ce soir-là, un mémorable concert « Toine Thys et Sacha Toorop ».

Aussi, après des mois de privation, de restriction et de reports, notre motivation était à son comble quand l'appel à agir du secteur culturel Still Standing For Culture est tombé dans notre boîte mail. Nous avons alors donné carte blanche à trois artistes de trois univers différents. En est sorti une création au titre évocateur Non-Essentiels en Promotion qu'ils ont proposé aux abords des magasins de Sprimont et d'Aywaille dans le but d'éveiller les consciences sur l'urgence de redonner sa juste place à la culture et au vivre-ensemble dans nos vies.

Ce n'est pas un hasard si la date choisie pour cette action nationale fut celle du 20 février, journée internationale de la justice sociale. Ce jour-là, le monde artistique et culturel s'associaient pour agir ensemble sur tout le territoire belge via l'action STILL STANDING FOR CULTURE pour rappeler l'urgence de défendre la

culture comme bien commun et comme droit fondamental, au même titre que l'accès aux soins, l'éducation ou la justice.

En tant qu'acteur de ce « secteur non-essentiel », votre Foyer culturel est privé de remplir ses missions primordiales, à savoir un rôle d'éveil à la culture, à l'esprit critique et la citoyenneté. Or, La création artistique, à travers son regard sur le monde, contribue à faire de nous des êtres humains sociables, éveillés, sensibles, libres, et engagés. Pour nous, Il est grand temps de reprendre soin des liens sociaux mais aussi du droit de se réunir, de s'exprimer et de faire fonctionner son esprit critique.



Invitation à tous les citoyens – tous les dimanches dès 11h, place du Vieux Bac

Depuis le 28 février, nous avons poursuivi cette ligne d'actions en vous donnant rendez-vous à vous, artistes, citoyens et associations, tous les dimanches (entre 11h et 11h30, Place du Vieux Bac).

Nous vous invitons donc, à tracer votre cercle pour ensemble allier notre manifestation pour le retour de la Culture dans nos vies #Still Sanding for Culture à celle de #Trace Ton cercle, pour le retour à la Vie des jeunes... Simplement parce que nos liens sont tous essentiels. Si vous partagez notre combat, rejoignez-nous !



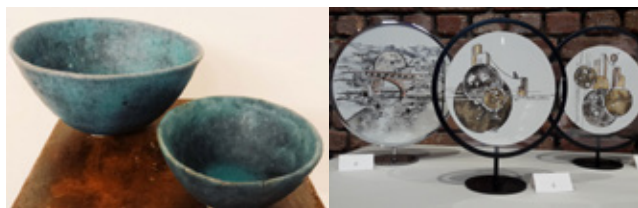
MAI 2021

PARCOURS D'ARTISTES 2021
CHAUDFONTAINE/SPRIMONT/TROOZ

PARCOURS D'ARTISTES CHAUDFONTAINE - SPRIMONT - TROOZ

Après tant d'éditions fructueuses, nous vous proposons une édition 2021... un peu différente, en raison de la crise sanitaire, mais qui reste portée sur la découverte des richesses du terroir artistique de nos trois communes. Car notre intention reste inchangée: mettre en valeur le travail et les créations des artistes locaux. Et nous n'en manquons pas !

Pour rencontrer cet objectif, nous vous proposons une grande exposition « collective », qui se déroulera



à **Source O Rama du 22 au 24 mai 2021**, avec une plage horaire élargie de 10 à 18 heures, afin d'accueillir en nombre les curieux.

Nouveauté inhérente à la situation, le parcours de cette année proposera une découverte virtuelle des artistes, de leurs techniques et inspirations et de ce qu'ils réalisent, grâce à des capsules vidéos.

Découvrez les dans l'exposition collective, et dès le 22 mai sur notre site internet www.pacst.be et notre page Facebook « PACST ».

Une organisation des Echevinats de la Culture de Chaudfontaine, Sprimont, Trooz et des Foyers culturels de Chaudfontaine et de Sprimont. Avec le soutien du GREOVA, de la Province de Liège et de son Service des Affaires Culturelles.

AVIS AUX ASSOCIATIONS - LANCEMENT DE L'OPÉRATION « VILLAGES EN CULTURE »

Dans son nouveau projet d'action, le Foyer culturel a marqué une volonté de « sortir de ses murs » et de réinvestir les espaces publics des villages, de se reconnecter à son environnement et d'aller à la rencontre des citoyens et des associations locales.

En cette période de crise sanitaire qui aura paralysé de longs mois notre action culturelle, le Foyer culturel a le souhait de déployer l'opération « Villages en Culture » et de créer des synergies avec les associations locales pour recréer des moments de culture et de convivialité en plein air, dans leurs villages.

Pour ce faire, le Foyer est en train de plancher sur un programme d'activités entre mai et septembre en collaboration avec des partenaires associatifs de Banneux, Chanxhe, Damré, Lincé, Sendrogne et Sprimont.

Le Foyer investit également dans du matériel événementiel mobile (camionnette, matériel son et lumières, écran de cinéma gonflable, vidéoprojecteur...)

Si vous êtes une association membre du Foyer culturel et que vous avez besoin de matériel pour vos événements extérieurs entre mai et septembre, n'hésitez pas à nous contacter pour un éventuel prêt de matériel ou pour un soutien en terme de programmation artistique, communication ou autre... Nous nous ferons un plaisir de vous aider à mettre en œuvre votre activité, afin de retisser ces liens qui nous manquent tant dans nos villages.

Contactez-nous au 04 382 29 67 ou sur l'adresse info@foyer-culturel-sprimont.be



Un job d'été à la commune

Un job d'été qui contribue à embellir la commune, ça te tente ? Comme chaque année, si les conditions sanitaires le permettent, le projet été solidaire est lancé. Le but ? Impliquer des jeunes dans la valorisation et l'amélioration de leur commune mais aussi les encourager à développer leur sens de la citoyenneté et de la solidarité.



«Été solidaire, je suis partenaire» est un programme de job étudiant subventionné partiellement par la Région Wallonne qui s'adresse aux jeunes de 15 à 21 ans domiciliés dans la commune de Sprimont. Il consiste à leur proposer un emploi rémunéré à durée déterminée de 10 jours ouvrables pendant les grandes vacances.

Un travail qui a du sens...

Les jeunes accompagneront les différentes équipes d'ouvriers communaux pour les missions suivantes :

- jardinage et entretien d'espaces verts
- nettoyage des bâtiments et d'espaces publics
- peinture intérieure ou extérieure

Une belle occasion d'allier l'utile à l'agréable et d'avoir une première expérience avec la vie professionnelle et ses exigences.

Périodes :

- du 12 au 23 juillet 2021
- du 9 au 20 août 2021

Profil

- Avoir au minimum 15 ans
- Être sociable, dynamique et motivé
- Ne jamais avoir participé à l'action «Été Solidaire»

Les candidatures (CV + lettre de motivation) sont à envoyer pour le 14 mai à l'attention d'Angélique VANGOSSUM, Administration communale, Rue du Centre 1 à 4140 Sprimont. N'oublie pas de préciser tes disponibilités.

Pour tout renseignement : Jérôme Delrez, Plan de Cohésion Sociale, au 0472/86.35.81.

Rallye pédestre

L'Édition 2021 du Rallye pédestre organisé par le Plan Habitat Permanent et le Plan de Cohésion Sociale de Sprimont aura lieu le dimanche 16 mai 2021 à Banneux.

Venez profiter d'une activité familiale entièrement gratuite durant laquelle plusieurs énigmes et questions vous seront proposées pour vous guider tout au long de votre balade (+/- 5 km). Non praticable en poussette.

Lieu et heure du départ : Voie Mihet 1, 4141 Banneux, entre 10h et 11h

Pour plus de renseignements : Simon Corbesier
au 04/382.43.66 ou simon.corbesier@sprimont.be.



Budget participatif



Vos projets prennent vie !

La commune de Sprimont attend vos propositions jusqu'au 21 mai, n'hésitez pas à déposer votre projet pour votre quartier/votre commune sur la plateforme www.jeparticipe.sprimont.be.

Vous rencontrez des difficultés, vous ne savez pas vous rendre sur la plateforme en ligne ? Des permanences sont organisées le mardi après-midi et le jeudi après-midi.

Renseignements : Plan de Cohésion Sociale - 04/382.43.66 ou pcs@sprimont.be.

Jeunesse

Un service citoyen pour les jeunes

La Commune de Sprimont est membre de la Plateforme pour le Service Citoyen et apporte son soutien pour faire connaître le projet auprès de jeunes et des associations de la Commune.



Tu as entre 18 et 25 ans, tu veux te rendre utile et vivre une expérience enrichissante et tu es disponible durant 6 mois ? **LANCE-TOI DANS UN SERVICE CITOYEN !**

Un Service Citoyen, c'est quoi ?

Le Service Citoyen est ouvert **tout au long de l'année** à tous **les jeunes entre 18 et 25 ans** sans exception. Qu'importe ton niveau d'études, de formations ou d'expériences, le Service Citoyen te propose de t'engager durant six mois à temps plein pour accomplir des **projets solidaires** (environnement, aide aux personnes, accès à la culture ou à l'éducation, sport, médias, etc.), de suivre diverses **formations** en groupe (Brevet des premiers soins de la Croix Rouge, éco-consommation, communication, interculturalité, et bien d'autres) et de participer à des **chantiers collectifs** avec d'autres jeunes.

Tu peux, par exemple, organiser des événements dans un centre culturel, réaliser un reportage vidéo, découvrir l'horticulture, animer des activités dans un centre d'accueil pour demandeurs d'asile, dans une maison

de repos ou dans une ferme pédagogique. En bref, c'est une super occasion de te forger de l'expérience, de faire des rencontres, d'apprendre et te former tout en t'investissant dans un projet passionnant !

D'un point de vue administratif, tes frais de transport sont remboursés, tu reçois une indemnité journalière et tu es couvert par une assurance.

Toutes les informations concernant le Service Citoyen sont disponibles sur le site internet <http://infosession.service-citoyen.be/>.

Intéressé(e) ?

Inscris-toi à une séance d'infos :

Via le site : clique sur l'onglet Prendre Contact ou contacte Stéphanie GRIGNARD (service Jeunesse): 04/382.43.65 ou stephanie.grignard@sprimont.be.

Des activités pour nourrir l'envie de grandir

Les écoles communales ont le secret pour offrir un panel d'activités variées, enrichissantes, ludiques, éducatives, citoyennes... qui nourrissent l'envie de grandir ! En voici quelques-unes.



Relaxation dynamique créative dans les écoles

Encadrés par des professionnels, des enseignants des écoles communales ont décidé de se former à la « Pleine conscience » et de faire vivre à leurs élèves des ateliers où l'on apprendra à être attentif à son souffle, ses sensations corporelles, à reconnaître et apprivoiser ses émotions, à gérer son stress. L'enfant exercera également sa concentration et pourra s'ouvrir à la bienveillance.

Un nouvel espace bibliothèque pour les jeunes lecteurs

Afin de développer les activités de lecture-plaisir, nous avons eu envie de créer un espace bibliothèque. D'abord, il fallait un lieu ! C'est ainsi qu'est né l'aménagement d'un espace réalisé par les ouvriers communaux. Ensuite, il fallait des livres ! Pour garnir les rayons de la bibliothèque, nous sommes passés par l'appel aux dons, et par l'achat de nouveaux livres. L'équipe a alors plastifié, trié, encodé ces livres. Enfin, il fallait des lecteurs ! Nous pouvons compter sur l'enthousiasme de nos élèves !

Nos écoles au rythme de l'eau et de la pierre !

Le Contrat de rivière Ourthe nous a proposé 2 animations. La première était la découverte du cycle de l'eau. Autour d'un grand plateau de jeu de coopération, les enfants ont suivi l'incroyable voyage de la goutte d'eau. La deuxième activité abordait la chaîne alimentaire. Dans ce jeu de rôle grandeur nature, chaque enfant devient prédateur ou proie de la rivière. Cela défoule, mais c'est aussi très pédagogique.

Après l'eau, la pierre ! Par une fraîche matinée de février, en route pour « l'école du dehors » pour des élèves de 5^{ème} et 6^{ème} primaires. Ils ont visité la Carrière Sprimont Blue et le Centre d'Interprétation de la Pierre au rythme d'expériences et de découvertes artistiques, scientifiques et historiques.

Quand l'enfant rencontre l'arbre

« Quand l'enfance rencontre l'arbre » est un projet pour prendre conscience de l'importance du rôle joué par notre environnement. Cette sensibilisation prendra la forme d'un film. Lors d'une animation, les élèves devaient imaginer ce qu'un arbre leur raconterait s'il pouvait parler. Voici ce que Pauline a proposé : *Je vis ici depuis 600 ans. J'ai comme particularité d'avoir un trou dans mon tronc. Il est là car j'ai été fragilisé avec la guerre mais je survis ! J'aime cet endroit car c'est silencieux et les gens sont respectueux. Avant que tu ne partes, je te confie un secret : j'ai peur des gens qui crient !*

En route pour la mobilité douce

Deux policiers sont venus pour animer une activité de sensibilisation à la maîtrise du vélo et à la sécurité routière afin d'appréhender les difficultés et les dangers quotidiens rencontrés sur nos routes. La leçon de théorie a permis de découvrir l'équipement requis pour rouler en toute sécurité. La partie pratique a permis à nos cyclistes d'apprendre à maîtriser correctement leur vélo sur une piste d'habileté. Passage étroit, slalom, planche inclinée, test de freinage et bien d'autres exercices étaient au programme.

Activités en cycle 5-8 à l'école Emmanuel

L'équipe éducative a décidé de mettre en place des activités en cycle 5-8, un mardi après-midi sur deux, en présence de deux enseignantes du cycle.

Le choix de matière s'est porté sur quelque chose de ludique, de coopératif et de nouveau pour certains... Pour cela, rien de tel que les sciences et leurs nombreuses expériences. Parmi celles-ci, la découverte de l'air, des saisons, des 5 sens, ...

L'objectif est double : inviter les élèves de primaire à guider les plus jeunes dans la marche à suivre, l'attitude à avoir en classe mais également face au travail et, pour les élèves de maternelle, prendre contact avec la première primaire afin d'harmoniser le passage maternelle-primaire. Les élèves de maternelle sont déjà motivés à l'idée de passer de classe...



Le conseil communal des enfants présente deux projets

Au début de leur mandat, les conseillers communaux enfants déposent, dans leur école respective, une « boîte à idées ». Celle-ci est destinée à récolter les avis de chaque petit Sprimontois avec pour seule question : selon vous, enfants, que faudrait-il changer ou améliorer dans la commune pour favoriser votre bien-être et votre épanouissement ?



Après avoir recueilli, analysé et catégorisé les idées des enfants selon les thèmes suivants : bien-être, environnement, sécurité routière, culture/jeunesse... Deux éléments sont mis en avant : environnement et culture/jeunesse. C'est pourquoi le conseil communal des enfants a sélectionné deux projets.

Le premier a été proposé en 2020 mais n'a pu être mis en place... La préoccupation des enfants face à la pollution est toujours aussi forte qu'auparavant. Les conseillers ont décidé de mener à bien ce projet qui consiste à personnaliser plusieurs poubelles publiques installées sur le territoire de Sprimont. Ils ont émis l'hypothèse que si les poubelles

étaient plus visibles et plus attrayantes, les habitants de Sprimont pourraient les utiliser davantage.

Le second projet s'articule autour du thème culture/jeunesse Les enfants ont montré un vif intérêt pour le jeu de dames ou les échecs. Pourquoi ne pas apprendre, partager et jouer à grande échelle ? Nos conseillers se concentrent sur la réalisation d'un échiquier géant. Voici une promesse de moments d'amusement en famille et entre amis.

Il y a encore de nombreux paramètres à considérer, analyser et des décisions à prendre. Nos élus travaillent déjà activement. Leur motivation et leur détermination les aideront à mettre en œuvre leurs projets.

Stages - Vacances d'été 2021

ASBL « Les Mouflets »



6 chouettes semaines thématiques avec des excursions variées pour les enfants de 2.5 à 8 ans (Intégration d'enfants à besoins spécifiques).

Du lundi 5 au vendredi 16 juillet 2021

Du lundi 2 au vendredi 27 août 2021

De 9h à 16h | 80€/semaine | Garderie gratuite à partir de 8h et jusqu'à 17h | Rue de l'Esplanade, 19 - 4141 Banneux.

Contact et inscription : par mail à lesmoufletsasbl@gmail.com

Stage à la ferme



Du lundi 5 au vendredi 9 juillet (5-7 ans)

Du lundi 19 au vendredi 23 juillet (excepté le 21/07) pour les 6-10 ans

Du lundi 2 au vendredi 6 août (5-7 ans)

Du lundi 16 au vendredi 20 août (8 à 12 ans)

De 9h à 16h | 85€ (68€/semaine de 4 jours) | Accueil de 8h30 à 9h et de 16h à 17h | Ferme France, rue Ménage 56, 4140 Fays.

Inscriptions dès le 03/05 à 8h uniquement par téléphone : 0486/79 00 38. Plus d'infos : www.fermefrance.be

PLAINES « OCARINA » -



Pour les enfants de 3 à 12 ans

Du lundi 5 au vendredi 9 juillet 2021

Du lundi 12 au vendredi 16 juillet 2021

De 9h à 17h | Garderie de 8h15 à 9h et de 17h à 17h30 | 55€ (30€/semaine pour les membres de la Mutualité chrétienne) | Ecole de Lincé – rue de l'Enseignement, 5 - 4140 Sprimont

Contact : 04/221.74.41. | service.vacances@mc.be | Inscription en ligne sur www.jeunesseetsante.be

Stages - Vacances d'été 2021

Kids Holidays



Ateliers créatifs, ateliers culinaires, activités sportives, jeux de piste, ... pour les enfants de 2,5 à 12 ans.

Semaine 1 : du 19 au 23 juillet (4 jours)

Semaine 2 : du 26 au 30 juillet

Semaine 3 : du 2 au 6 août 2021

Semaine 4 : du 9 au 13 août 2021

De 9h à 16h | Garderie de 7h30 à 9h et de 16h à 17h30 | maximum 30€ par semaine

Changement exceptionnel de site

Ecole communale de Louveigné, entrée par la rue du Doyard

Inscription en ligne à partir du 3 mai sur www.sprimont.be.

Contact : Adm. communale -Sophie CUVELIER – 04/382 43 75 – sophie.cuvelier@sprimont.be

Fun en Herbe



Du 5 au 9 juillet | Psychomotricité et découvertes (de la 1^{ère} à la 3^{ème} maternelle) | Sports et découvertes (de la 1^{ère} à la 6^{ème} primaire)

Du 12 au 16 juillet | Psychomotricité et découvertes (de la 1^{ère} à la 3^{ème} maternelle) | Athlétisme et découvertes (de la 1^{ère} à la 6^{ème} primaire)

De 9h à 16h | Garderie de 7h30 à 9h et de 16h à 17h30 | maximum 30€ par semaine

Changement exceptionnel de site

Ecole communale de Louveigné, entrée par la rue du Doyard

Inscription en ligne à partir du 3 mai sur www.sprimont.be.

Contact : Adm. communale -Sophie CUVELIER – 04/382 43 75 – sophie.cuvelier@sprimont.be

Artémuse



Du 26 au 30 juillet pour les 5-8 ans: « Musique à la ferme » | De 9h à 16h | 90€ (80€ pour les membres) | Accueil de 8h30 à 9h et de 16h à 17h | Ferme France, rue Ménage 56, 4140 Fays.

Du 16 au 20 août pour les 5-12 ans « Musique et arts créatifs » | De 9h à 16h | 90€ (80€ pour les membres) | Accueil de 8h30 à 9h et de 16h à 17h | Ecole Saint-Joseph, rue Jean Doinet, 26 – 4140 Sprimont.

Pour les stages ados/adultes, voir les infos sur le site www.artemuse.be

Inscription : www.artemuse.be ou info@artemuse.be | Contact : 0478/12 96 34 – info@artemuse.be

Basket de Sprimont



découverte et perfectionnement. pour les enfants et jeunes de 4 à 21 ans

Du lundi 23 au vendredi 27 août 2021

De 9h à 16h | Garderie de 8h à 9h et de 16h à 17h | 80€ | Hall sportif de Sprimont, Rue J. Potier 15, 4140 Sprimont

Contact : Joëlle DELSEMME au 0497/36.34.43 | Inscription : Par mail à bcsprimontsecretariat@gmail.com ou par téléphone au 0497/36.34.43

Sprimont sport



Du lundi 16 au vendredi 20 août 2021 – « Sprimont Sport Tultay » (8 à 12 ans)

Judo, padel, paintball, athlétisme, balade vélo, football, pétanque en partenariat avec les clubs locaux.

De 9h à 16h | Garderie de 8h à 9h et de 16h à 17h30 | 85€ | Local pétanque du Tultay, rue Néronry, 19 – 4140 Sprimont

Contact : 0497/70.89.61 – sophie.ridolfi@sprimont.be | Inscription : via le lien sur le site www.sprimont.be

Du lundi 23 au vendredi 27 août – « Sprimont Sport Louveigné » (8 à 12 ans) | Padel, paintball, judo, football, balade vélo, athlétisme, poull ball en partenariat avec les clubs locaux.

De 9h à 16h | Garderie de 8h à 9h et de 16h à 17h30 | 85€ | Hall sportif de Louveigné, entrée par la rue du Doyard.

Du lundi 23 au vendredi 27 août 2021 – « Sprimont Sport Louveigné » pour les enfants de 3 à 5 ans | Psychomotricité

De 9h à 16h | Garderie de 8h à 9h et de 16h à 17h30 | 90€ | Hall sportif de Louveigné, entrée par la rue du Doyard.

CALI Sports



Eveil sportif (3-5 ans), multisports (6-8 ans), multisports-nature dont VTT, orientation, randonnée, accrobranche (9-12 ans)

Du lundi 16 au vendredi 20 août 2021

De 9h à 16h | Garderie de 8h à 9h et de 16h à 17h | 80€/semaine (3-8 ans) et 95€/semaine (9-12 ans) | Lieu : Ecole Mater Dei, rue de l'Esplanade, 12 – 4141 Banneux

Contact et inscription : Mélodie CALICETTO au 0497/84.61.76 – cali.sports@outlook.be

Yali Club



Pour les enfants de 4 à 8 ans.

Du lundi 25 au vendredi 30 juillet : « Eveil sportif et artistique »

Du lundi 16 au vendredi 20 août 2021: « Multisports et découverte nature »,

De 9h à 15h30 | Garderie de 8h à 9h et de 15h30 à 17h | 95€ (85€ à partir du 2^{ème} enfant) | Hall sportif de Louveigné (entrée par la rue du Doyard).

Inscription : par mail yaliclub.infos@gmail.com | Contact : Jean-Sébastien LEGROS au 0479/52.73.29

Handball club de Sprimont



Stage de découverte et d'initiation au Handball pour les enfants de 6 à 11 ans

Du lundi 16 août au vendredi 20 août

De 9h à 16h | Garderie de 8h à 9h et de 16h à 17h | 70€ | Hall sportif de Sprimont, Rue J. Potier 15, 4140 Sprimont

Contact : Thierry DUBUC - 0474/22 90 96 | Inscription : par mail à thierry.dubuc@gmail.com (officialisation de l'inscription dès réception du paiement).

Sport Fun Activ'



Du 16 au 20 août | Psychomotricité et éveil créatif (3-5 ans), stage de danse (7-12 ans), Multisports (6-12 ans) | Salle de Dolembreux, rue d'Esneux, 26 – 4140 Sprimont

Du 23 au 27 août | Psychomotricité et éveil créatif (3-5 ans), stage de danse (7-12 ans), découverte de nouveaux sports et animation cirque/magie (6-12 ans) | Salle de Lincé, rue de l'Enseignement, 5 – 4140 Sprimont

De 9h à 16h | Garderie de 7h30 à 9h et de 16h à 18h | 85€

Inscription : Alexandre FLASSCHOEN 0479/93.43.80 – info@sportfunactiv.be

Royal Fraiture Football Club



Du lundi 2 au vendredi 6 août 2021

Stage 1 « multisports » : sports ballons, danse, bricolage, cuisine, excursion (4-14 ans) | Terrain de foot de Fraiture, Rue de la Ferme 4140 Sprimont

Stage 2 « football-multisports » (8-14 ans) | Lieu : terrain de foot de Chanxhe, Ravel de l'Ourthe, 4171 Pouleur

De 9h à 16h | Garderie de 8h à 9h et de 16h à 17h | 90 € / 80€ affiliés (repas chaud et collations compris)

Inscription : Jérémie MARCZEWSKI-rfraiturefc@gmail.com ou 0478/26 54 38

Tennissimo



Stage de tennis, padel ou anglais/tennis pour les enfants de 3,5 à 17 ans

Tout l'été (voir planning www.tennissimo.be) | Du lundi 12 au vendredi 16 avril | De 9h30 à 16h | Garderie de 8h30 à 9h30 et de 16h à 17h30 | De 110€ à 130€ selon la formule | Tennissimo, Grand Bru 20, 4140 Sprimont

Inscription sur www.tennissimo.be (Eveil à l'anglais : via le formulaire <http://www.speech-splash.be/contact>)

Contact : Régis DEFAYS – 04/382 30 20 – info@tennissimo.be (Eveil à l'anglais : jennifer@speech-splash.be)

Toutes les informations reprises dans ces pages sont susceptibles d'évoluer selon les règles sanitaires.

Activités industrielles à Chanxhe

Les carrières de Chanxhe ont jadis rythmé la vie de leur village, en fournissant du travail à sa population. S'il reste encore quelques sites actuellement de plein exercice, comme la carrière de la Préalles, beaucoup d'autres ont hélas sombré dans l'oubli.



La vie économique du village fut néanmoins endeuillée à plusieurs reprises :

Le mardi 4 mars 1914, cent cinquante mètres cubes de rochers s'écroulent à la carrière Briscot et Cie de Chanxhe. Un ouvrier carrier placé au-dessus de la carrière aperçut un énorme bloc de pierre osciller et se détacher de la colline... Il hurla « *Sauve qui peut* » ; ce qui permit à quelques ouvriers placés en contrebas de se sauver à l'exception de six d'entre eux.

Quatre blessés graves ont été retirés des décombres : Noé Jeanne, Fernand Winand, Jules Poncin et Jean Simonet.

Le manœuvre Emile Mathys âgé de 33 ans et Elie Briscot, le jeune directeur de la carrière âgé de 32 ans ont été tués sur le coup.

Accidents du vicinal

Chanxhe a aussi connu des accidents de vicinal comme ce fut le cas en 1907.

Le journal La Meuse rapporte cet accident le 27.03.1907 : « *Ce mercredi après-midi, vers 3 heures, un accident aux graves conséquences s'est produit sur la ligne du vicinal Sprimont-Poulseur. Un tram de marchandises, dont le*



chargement était considérable, a déraillé soudain en face de la maison Dumoulin.

La machine a pénétré dans la maison, dont certains pans de murs se sont écroulés. Le machiniste et le chauffeur ont été grièvement blessés. »

Il s'agissait de l'entrée du village de Chanxhe avec une courbe assez prononcée.

Un nouveau déraillement eut lieu dans la même courbe et pour les mêmes raisons que le précédent dans les années 1930.



Maison Oscar Mossay partiellement démolie.

Yvette Sépulchre – Fonds d'Histoire Locale :
y.sepulchre@skynet.be

Vie associative

Concours « Louveigné village soleil »

Dans le Sprimont Infos d'avril 2020, nous annonçons l'organisation d'un concours de façades fleuries dans le cadre des 50 ans de Louveigné Initiatives. Nous fêterons le 51^{ème} anniversaire autrement en 2021.



Nous vous invitons à décorer vos façades, vos jardins en fleurissant ceux-ci aux couleurs jaunes, orange, blanc. Nos critères de sélection seront : Respect des couleurs, équilibre/ harmonie, originalité.

Inscriptions par sms au 0478 76 84 25 jusqu'au 19 juillet. Remise des prix le 25 juillet lors de la fête à Louveigné. Avec la collaboration des Serres de Fond Leval.

MAI/JUIN 2021



8 **Bibliothèque Vivante** | 8 mai de 10h à 13h | Rue du Centre 31, 4140 Sprimont | Gratuit | [Voir Page 15.](#)

16 **Rallye pédestre** | Dimanche 16 mai | Voie Mihet 1, 4141 Banneux | Gratuit | [Voir Page 20.](#)

22 **Parcours d'artistes** | du 22 au 24 mai | www.pacst.be | [Voir Page 19.](#)

20 **Salon des Sports** | Dimanche 20 juin de 10h à 15h | Hall sportif de Louveigné, rue du Doyard, 4141 Louveigné | [Voir page 8](#)

Ces événements sont toujours susceptibles d'être modifiés en fonction de la situation sanitaire. Restez informés sur www.sprimont.be.

Naissances

09/01/2021 : Anna RODIGAS

04/02/2021 : Romy WATHELET

05/02/2021 : Eden STRÉE

13/02/2021 : Esteban DEHARENG JONLET

08/02/2021 : Capucine DUYCK

25/02/2021 : Paco DE SOUSA DIAS

Mariages

10/03/2021 : SCHUMER Eric et SMETS Géraldine

13/03/2021 : LEDUC Jérôme et LESPAGNARD Anne-Catherine

03/04/2021 : PAQUOT Nicolas et VAN LIEROP Pauline


Intermarché

S U P E R

Frais local et
moins cher !



PARKING AISÉ 

nos PROMOS sur 

04 382 29 33

Ouvert dimanche et jour férié
toute la journée

- Peinture intérieure & décoration (mur, plafond, boiserie, radiateur...)
- Peinture extérieure (façade, corniches, châssis...)
- Revêtements murs & sols (tapisserie, fibre de verre, papier peint...)
- Fournitures & Pose de stores
- Pose de parquets (Quickstep)
- Cloisons,
- Faux plafonds,

En plus...
pour tous
devis signés

**Profitez
des conseils
Gratuits**
de notre architecte
d'intérieur !

**1 Coaching
Déco
Offert !**

Peintre
TIQUET
Artisan
décorateur **Color your life**

*Sublimez
votre intérieur !*

Et aussi...

**Panel
Stores**
habillez vos fenêtres & votre style

Thierry Tiquet
0494.87.34.53

0494.87.34.53
thierry-tiquet.be